

## Instrukcja montażu i obsługi

bioBidet  
BB-3000



- Urządzenie przeznaczone wyłącznie do użytku domowego.
- Przed instalacją uważnie przeczytaj instrukcję

Uwaga:

1. Zainstaluj urządzenie zgodnie z instrukcją
2. Zachowaj instrukcję
3. Przestrzegaj środków ostrożności wymienionych w instrukcji



Prawidłowo zainstalowany i używany bidet powinien dobrze służyć przez lata.

Przeczytaj instrukcję przed instalacją.

## Spis treści

WAŻNE INFORMACJE	-----	4
OPIS URZĄDZENIA	-----	8
ŚRODKI OSTROŻNOŚCI	-----	9
OBSŁUGA	-----	10
INSTALACJA	-----	12
KONSERWACJA	-----	14
USUWANIE USTEREK	-----	15
CERTYFIKATY	-----	15
GWARANCJA	-----	16
FORMULARZ REJESTRACYJNY	-----	17

PONIŻSZE SYMBOLE ZOSTAŁY UŻYTE W NINIEJSZEJ INSTRUKCJI W CELU OZNACZENIA POZIOMU EWENTUALNEGO NIEBEZPIECZEŃSTWA



### OSTRZEŻENIE

Wskazuje na potencjalne niebezpieczeństwo, które może spowodować poważne obrażenia ciała.



### UWAGA

Wskazuje na potencjalne niebezpieczeństwo, które może spowodować niewielkie/umiarkowane obrażenia ciała lub zniszczenie urządzenia



## OSTRZEŻENIE



Chroń urządzenie przed bezpośrednim działaniem słońca oraz materiałami łatwo palnymi.



Nie rozkręcaj urządzenia. Spowoduje to wygaśnięcie gwarancji.

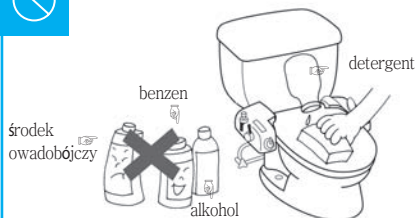


Poparzenie spowodowane niską temperaturą

Poparzenia zazwyczaj są wynikiem zetknięcia skóry z bardzo wysoką temperaturą, np. z ogniem, wrzątkiem, gorącym olejem, itd. Czasami jednak skóra w zetknięciu z działaniem niskiej temperatury (40 stopni C – 60 stopni C) przez dłuższy okres również ulega poparzeniom. Osoby z delikatną skórą powinny mieć na uwadze niniejsze ostrzeżenie.



## UWAGA



Do czyszczenia urządzenia nie używaj środków chemicznych, tylko wilgotnej szmatki lub łagodnych środków czyszczących.



Zastosuj wszelkie środki ostrożności, gdy z urządzenia korzysta osoba niepełnosprawna, starsza lub dziecko.



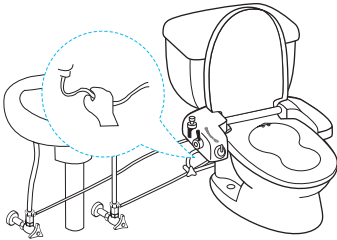
Nie używaj siły fizycznej do zamykania pokrywy i deski sedesowej.



Nie stawaj na urządzeniu.

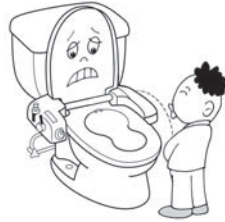


## UWAGA



n

Nie ciągnij za przewód dopływu wody



Chroń urządzenie przed zamoczeniem.

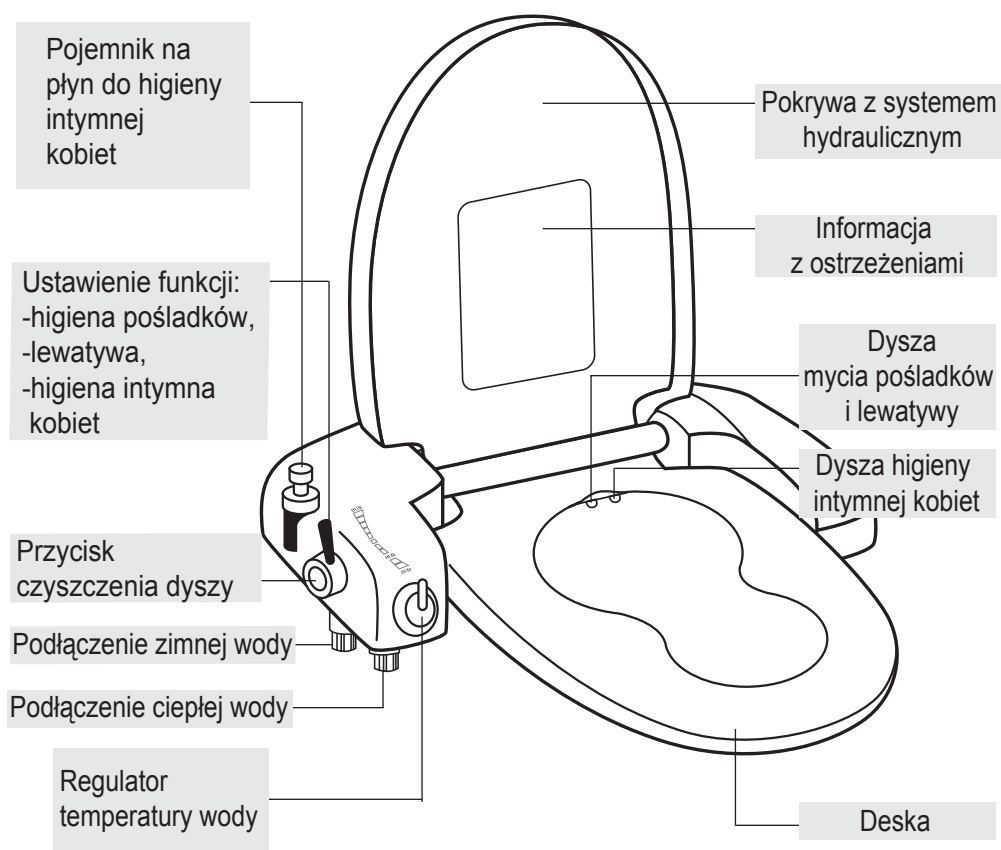
## \*\* Temperatura Wody \*\*

BB-*i*3000

Skóra człowieka ulega poparzeniu w kontakcie z gorącą wodą. Osoby chore i dzieci powinny być nadzorowane, gdy korzystają z urządzenia.

Zawsze używaj wody o niskiej temperaturze, gdy z bidetu korzystają:

1. Dzieci
2. Osoby chore
3. Osoby z bardzo delikatną skórą
4. Osoby niepełnosprawne

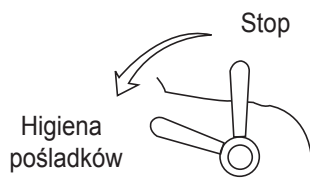






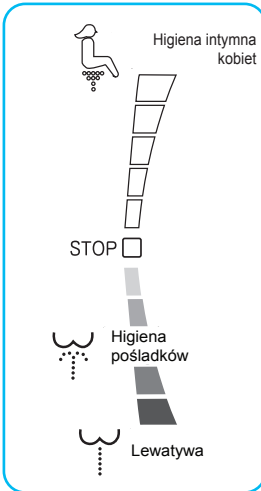
## ♣ HIGIENA POŚLADKÓW I LEWATYWA

- Usiądź na desce.  
Wybierz opcję higieny pośladków i lewatywy przesuwając drążek do siebie (do tyłu).



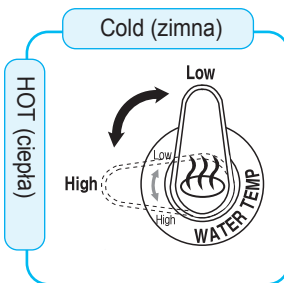
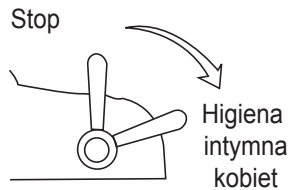
## ♣ REGULACJA CIŚNIENIA WODY ORAZ FUNKCJA LEWATYWY

- Ciśnienie wody reguluje się ręcznie, w 5-stopniowej skali;
  - W celu uruchomienia funkcji lewatywy powoli zwiększaj ciśnienie wody, aż woda dostanie się do odbytu;
  - Przybierz pozycję, by woda z łatwością dostała się do organizmu;
  - Gdy woda wypełni twój organizm, napnij mięśnie brzucha, by pozbyć się nie wydalonych pozostałości przemiany materii.
- W razie potrzeby, czynność tę można powtórzyć parę razy.



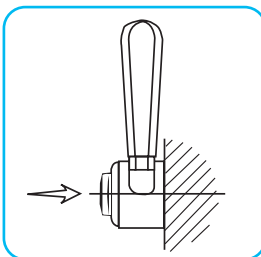
## ♣ HIGIENA INTYMNA KOBIECI.

By wybrać opcję higieny intymnej, powoli przesuwaj drążek od siebie (do przodu).



## ♣ REGULACJA TEMPERATURY WODY

Temperaturę wody można regulować, tak jak to pokazano na rysunku.



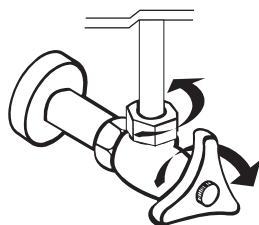
## ♣ PRZYCISK CZYSZCZENIA DYSZ

Dla uzyskania maksymalnej higieny, każdorazowo przed oraz po skorzystaniu z bidetu wciśnij przycisk, by oczyścić dysze.

- 1 Zdemontuj starą deskę wraz z pokrywą



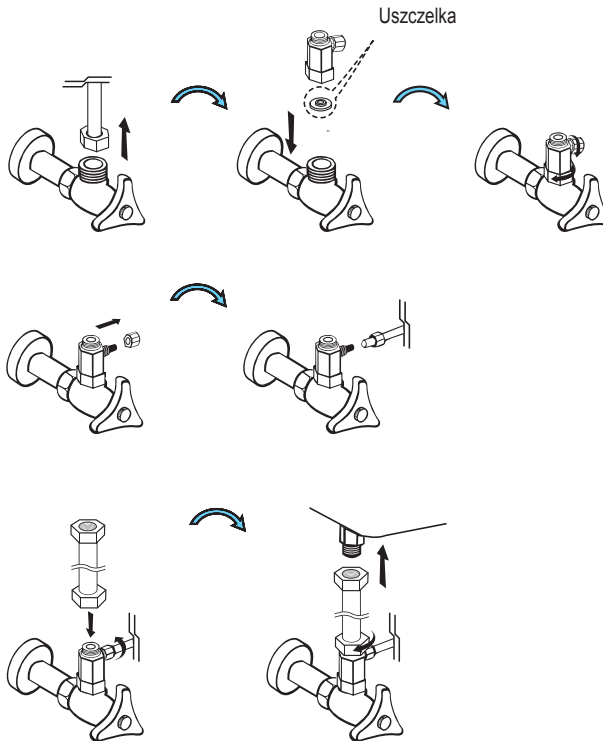
- 2 Zakręć zawór doprowadzający wodę .



3

## Podłączenie trójnika (ciepła i zimna woda)

1. Usuń pozostałą wodę z obiegu
2. Odkręć wężyk ciepłej / zimnej wody
3. Zamontuj trójnik (patrz rysunek).
4. Podłącz przewody doprowadzające ciepłą/zimną wodę.
5. Podłącz wężyk ciepłej / zimnej wody  
(7/8" x 3 /8")



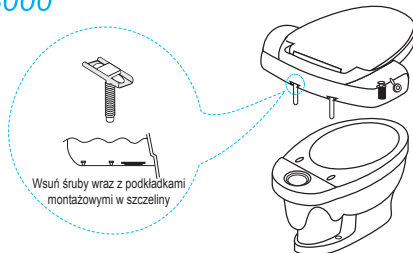
Wskazówka:

Nie dokręcaj na siłę poszczególnych części.

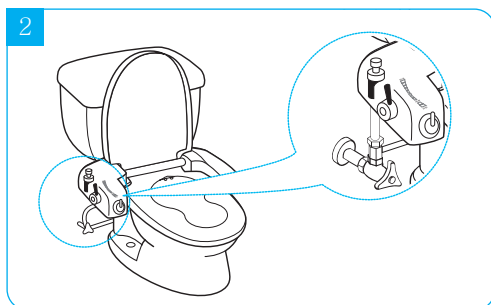
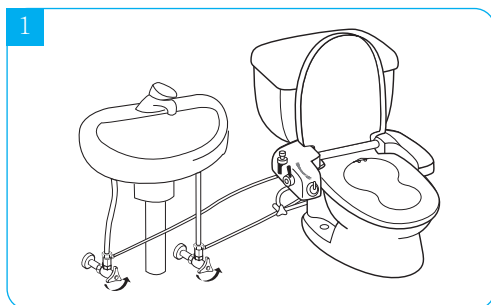
Na początku używaj tylko siły rąk, później stopniowo dokręcaj części coraz mocniej, tak aby nie było przecieków wody.

## 4 Instalacja Bio Bidetu BB-i3000

1. Włóż śruby montażowe w metalowe podkładki a następnie umieść je w spodniej części Bio Bidetu (patrz rysunek obok).
2. Przykręć Bio Bidet do muszli sedesowej.

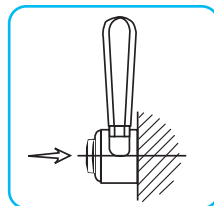


- ## 5
- Podłącz wąż zimnej i ciepłej wody do Bio Bidetu  
Zabezpiecz przewody przed ewentualnym uszkodzeniem.



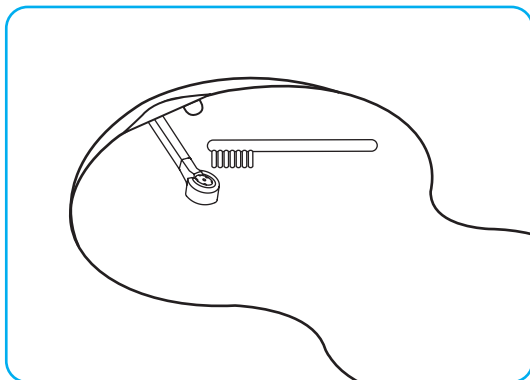
## Czyszczenie dyszy

- Wyciągnij dyszę i wyczyść ją miękką szczoteczką
- Po wyczyszczeniu dyszy wciśnij przycisk wypłukania wody z obiegu.



### \*\*\* UWAGA \*\*\*

- Nie pij wody wypływającej z dysz.
- Nie używaj siły do wyciągania dysz.



- ♣ Przed kontaktem z serwisem prosimy o sprawdzenie niżej opisanych problemów

Problem	Co robić	Uwagi
Niewłaściwy strumień wody	1.Sprawdź czy nie jest zakręcony zawór. 2.Oczyść dyszę	
Brak węża ciepłej wody przy umywalce	Podłącz bidet do innego źródła wody	
Wyciek wody	Sprawdź podłączenie wody i dokręć, jeśli się poluzowało. Jeśli wyciek nastąpił w Bio Bidecie, natychmiast zamknij dopływ wody i skontaktuj się z serwisem.	

## Funkcja natryskowej lewatywy.

Centralny wirujący napowietrzony strumień wody powstaje w połączeniu strumienia z dyszy centralnej oraz 6-u obwodowych strumieni.

(U.S Patent No. US 6526602 B2, Korean Patent No. 0426635 )

Korean Medical appliance production liscence :  
No. 1617 Certified by KOREAN FDA

Certyfikat jakości :  
ISO 9001 oraz ISO 14001



ISO9001



ISO14001

## GWARANCJA

### ZAKRES ŚWIADCZEŃ GWARANCYJNYCH:

1. Gwarantem jakości urządzenia jest HAPPY HOUSE, 82-300 Elbląg, ul. Traugutta 31C,
2. HAPPY HOUSE gwarantuje najwyższą jakość urządzenia produkcji firmy UCI, Inc USA odpowiadającą właściwościom i przeznaczeniu określonym w instrukcji obsługi.
3. Gwarancja na urządzenie jest udzielana wyłącznie konsumentowi tzn. osobie fizycznej, która nabywa BioBidet w celu niezwiązanym z prowadzoną działalnością gospodarczą bądź zawodową (Dz.U. Nr 141, poz. 1176 z 2002 r.).
4. HAPPY HOUSE udziela, przy założeniu, że spełnione będą przedstawione poniżej warunki, gwarancji na okres **24 miesięcy** licząc od daty zakupu urządzenia przez klienta.

### NUMER ZGŁOSZENIA

1. W celu wcześniejszego sprawdzenia zasadności roszczenia gwarancyjnego, warunki gwarancji przewidują, że klient, lub autoryzowany sprzedawca PRZED wysłaniem urządzenia skontaktuje się telefonicznie z HAPPY HOUSE lub wyśle e-maila na adres: reklamacja@biobidet.pl i przedstawi usterkę.
2. Klient lub autoryzowany sprzedawca otrzymują wówczas numer zgłoszenia. Następnie urządzenie wraz z numerem zgłoszenia musi zostać przesłane do naprawy w oryginalnym opakowaniu.
3. Firma HAPPY HOUSE poinformuje o adresie na który należy dokonać przesyłki.
4. Przesyłki nieopłacone nie będą przyjmowane

### WARUNKI GWARANCJI

1. Świadczenia gwarancyjne będą wykonywane tylko wtedy, jeśli razem z urządzeniem przesłana zostanie kopia oryginalnej faktury lub paragonu.
2. Ujawnione w okresie gwarancji wady zostaną usunięte w czasie nie dłuższym niż 30 dni, licząc od daty dostarczenia reklamowanego urządzenia do Autoryzowanego Serwisu.
3. Jeżeli urządzenie musi zostać zamontowane w nietypowym miejscu lub podłączone do nietypowej instalacji, gdzie dołączony osprzęt nie jest wystarczający, nie będzie to uznawane jako wada materiałowa lub produkcyjna.
4. Podstawa gwarancji wygaśnie, jeśli na urządzeniu przeprowadzone zostaną naprawy, lub zostanie ono otworzone przez nieautoryzowany punkt serwisowy lub przez klienta.
5. Jeżeli w okresie trwania gwarancji zostaną wykonane 4 naprawy o tym samym charakterze i SERWIS stwierdzi bezskuteczność kolejnej naprawy, sprzedawca jest zobowiązany do wymiany urządzenia na nowe, wolne od wad lub zwrotu zapłaconej kwoty pieniężnej.
6. Uszkodzone urządzenia, które nie kwalifikują się do naprawy gwarancyjnej, naprawiane będą na koszt Klienta. Firma HAPPY HOUSE poinformuje klienta o tym, że usterka nie kwalifikuje się do naprawy gwarancyjnej. Jeśli w ciągu 4-ch tygodni od chwili poinformowania Klienta nie udzieli on zlecenia naprawy na piśmie, z zapewnieniem o przyjęciu kosztów naprawy, firma HAPPY HOUSE odeśle urządzenie do klienta. Koszty przesyłki i opakowania naliczone zostaną w takim przypadku i pobrane od Klienta za zaliczeniem pocztowym przy dostawie urządzenia.
7. W przypadku uzasadnionych reklamacji wyrób odesłany zostanie do klienta na koszt HAPPY HOUSE.
8. Inne niż powyższe świadczenia gwarancyjne nie będą udzielane.







